



**ПРОФЕССИОНАЛЬНАЯ ПРОМЫШЛЕННАЯ МАШИНА
ДЛЯ ПРОИЗВОДСТВА МОЛОЧНЫХ КОКТЕЙЛЕЙ**



Модель:SR1

Прочтите и сохраните эти Инструкции

Важные меры безопасности

1. Внимательно прочитайте все инструкции.
2. Для предотвращения поражения током не помещайте базу двигателя в воду или иную жидкость.
3. Если с аппаратом работают дети или же он эксплуатируется в непосредственной близости от них, требуется надзор взрослых.
4. Если аппарат простаивает, вынимайте вилку из розетки электропитания. Это же правило распространяется и на все случаи обслуживания машины, включая замену её деталей и мойку ёмкости.
5. Ни в коем случае не касайтесь подвижных деталей.
6. Запрещается эксплуатировать машину с повреждённым силовым шнуром или вилкой. Если аппарат работает неисправно, упал или получил повреждение, свяжитесь со службой технической поддержки.
7. Не применяйте машину вне помещения.
8. Не допускайте свешивания силового провода с кромки стола или прилавка, а также его касания горячих поверхностей.
9. Для предотвращения тяжёлых травм и/или повреждения машины при работе двигателя держите руки и кухонные принадлежности вне ёмкости. Допускается применение резинового скребка, но только не при включённом блендере.
10. Перед снятием чашки убедитесь в полной остановке блендера.

Краткое введение

1. Мощный промышленный двигатель с жёстким кувшином для лучшего процесса перемешивания.
2. Простой селектор ВКЛ./ВЫКЛ.
3. Хорошее качество и долговечные лопатки.
4. Кувшин из нержавеющей стали.

Инструкция по эксплуатации

➤ Молочный коктейль

1. Внесите ингредиенты: воду, сахар, молоко, сухое молоко, ароматизаторы и т.д..
2. После внесения всех ингредиентов установите кувшин на кронштейн машины.
3. Включите вилку в розетку электропитания; переведите селектор сетевого выключателя в положение ВКЛ..
4. Деликатное перемешивание всего лишь за 5 секунд.

Внимание: При вводе ингредиентов обеспечьте правильный объём воды. Данная машина не является коммерческим блендером.

Внимание

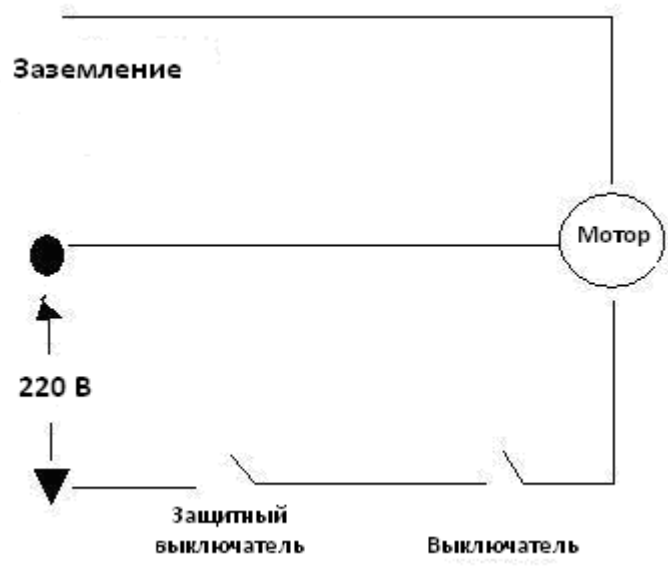
1. Ни в коем случае не кладите в кувшин какие-либо металлические предметы, например, ножи.
2. Перед операцией чистки (мойки) обесточьте машину.
3. Не используйте аппарат для резки или смешивания твёрдых продуктов, которые не растворимы в воде.
4. Перед началом работы вначале убедитесь в том, что ёмкость надёжно соединена с и закреплена на машине.
5. Когда аппарат начнёт работать, слегка придерживайте верхнюю его крышку из-за вибрации вследствие высокой скорости вращения вала двигателя.
6. Перед началом работы заложите в чашу только нужные материалы в целях предотвращения переполнения во время смешивания.
7. Перед удалением продукта вначале обесточьте машину, затем после остановки двигателя снимите чашу.
8. Просьба постоянно контролировать свои действия и, в частности, то, насколько Вы осторожны при обращении с сетевым выключателем до и после работы машины.

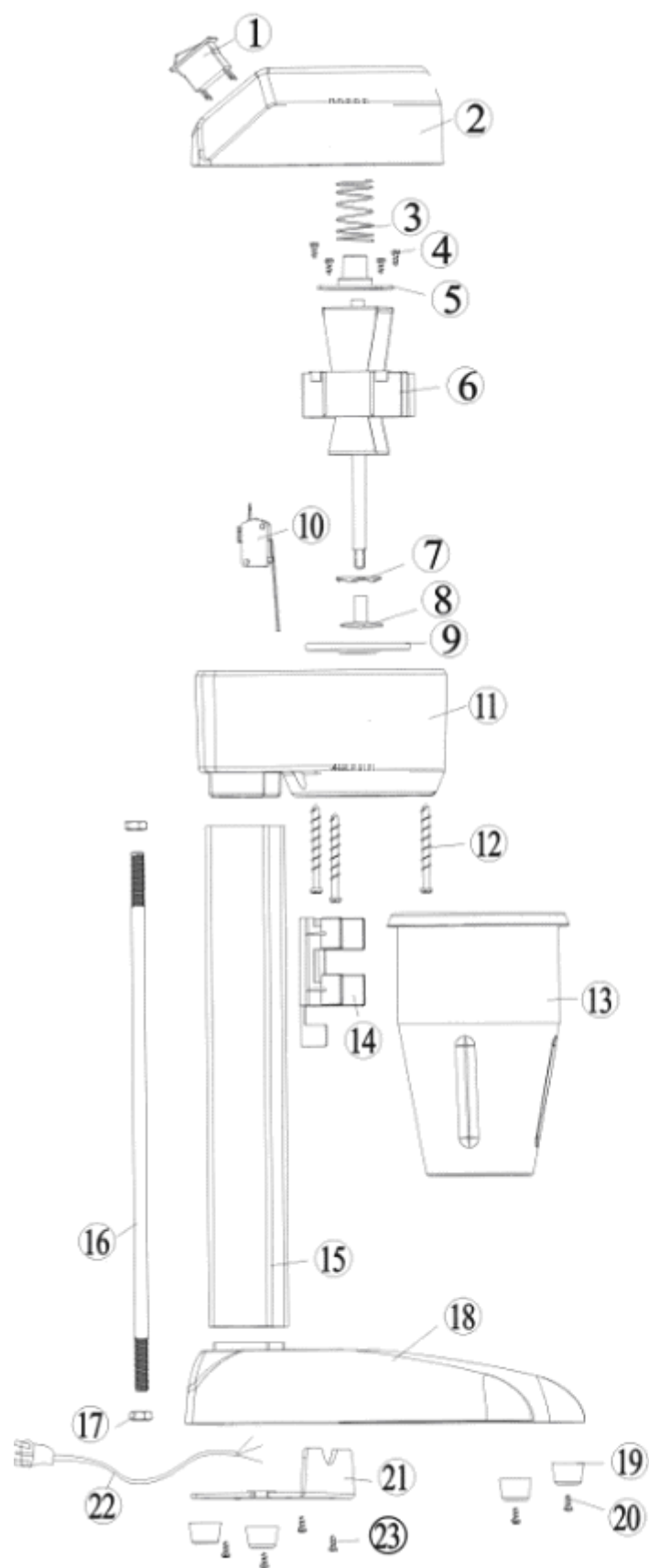
1.

Технические данные

Модель	SR1
Напряжение	220-240 В, 50/60 Гц
Вместимость	0,9 л
Стойкость ёмкости к температурам	-40°C-180°C
Мощность	80 Вт
Длина шнура	1,2 м
Габаритные размеры	В530 x Д190 x Ш160 мм
Защитное устройство	Предохранительный кожух

Электрическая цепь





1. Выключатель
2. Верхняя крышка
3. Пружина
4. Установочный винт
5. Установочный элемент пружины
6. Двигатель
7. Стальная лопатка
8. Пластиковая лопатка
9. Белая резиновая прокладка
10. Защитный выключатель
11. Нижняя крышка
12. Установочный винт крышки
13. Стальная чашка
14. Кронштейн пластиковой чашки
15. Центральный вал
16. Резьбовой стержень
17. Гайка резьбового стержня
18. Алюминиевое основание
19. Резиновые опоры
20. Винт резиновых опор
21. Подмодельная плита
22. Силовой шнур
23. Гайка подмодельной плиты