

Беспроводной магнитный выключатель для дверей MСsr.

Руководство по эксплуатации.

Артикулы: 19.143.36.406, 19.143.36.407, 19.143.36.408.

1. Общие сведения и описание работы.

- Беспроводной магнитный выключатель предназначен включения/выключения светодиодных светильников, которые рассчитаны на питание постоянным напряжением 12В и общей подключенной мощностью до 36Вт.
- Беспроводной магнитный выключатель состоит из устройства управления CSR-1 (приемник) (Рис.1) и магнитного датчика MSR-1 (от 1-го до 3-х в зависимости от артикула комплекта). Магнитный датчик включает в себя передатчик (Рис. 2) и постоянный магнит (Рис.3).
- Устройство управления CSR-1 коммутирует нагрузку по команде магнитного датчика MSR-1.

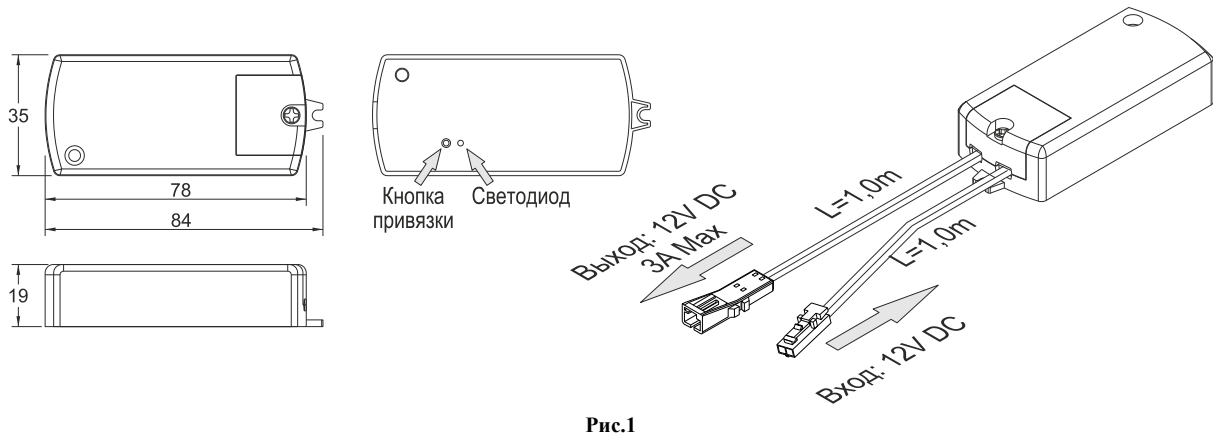


Рис.1

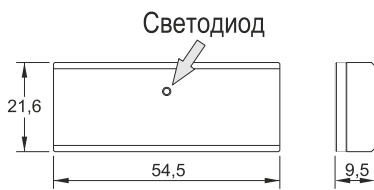


Рис.2

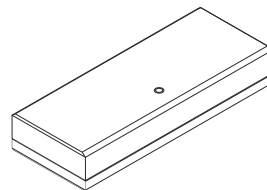


Рис.3

2. Технические характеристики.

Наименование	Входное напряжение	Мощность нагрузки	Расстояние до передатчика (MSR-1)	Потребление в режиме ожидания
Устройство управления CSR-1 (приемник)	12В пост.	Макс. 36Вт	5м макс	≤0,15Вт

Наименование	Входное напряжение	Частота передатчика	Расстояние до приемника (CSR-1)	Расстояние срабатывания между магнитом и MSR-1
Магнитный датчик MSR-1 (передатчик)	3В (2 батареи CR1632)	433,29 мГц	5м макс	≤10мм

- Класс защиты от поражения электрическим током III;
- Степень защиты от воздействия окружающей среды IP20.

3. Комплект поставки.

Артикул	Наименование комплекта	Устройство управления CSR-1	Магнитный датчик MSR-1	Руководство по эксплуатации
19.143.36.406	MСsr-1d	1 шт.	1 шт.	1 шт.
19.143.36.407	MСsr-2d	1 шт.	2 шт.	1 шт.
19.143.36.408	MСsr-3d	1 шт.	3 шт.	1 шт.

4. Подготовка к работе и требования безопасности.

- **Внимание:** Установку и подключение устройства управления CSR-1 должен осуществлять квалифицированный специалист - электрик.
- **Привязка выключателя к устройству управления:**
 - Подключите устройство управления CSR-1 к источнику питания 12В;
 - Нажмите кнопку привязки (Рис.4-1) один раз. Светодиодный индикатор загорится красным светом.
 - Отодвиньте магнит от передатчика (MSR-1) и затем поднесите снова (Рис.4-2, 4-3, 4-4). Светодиод на устройстве управления мигает. Это означает, что привязка прошла успешно.
 - Длительное касание на кнопку привязки CSR-1 (более 5 сек.) стирает память.

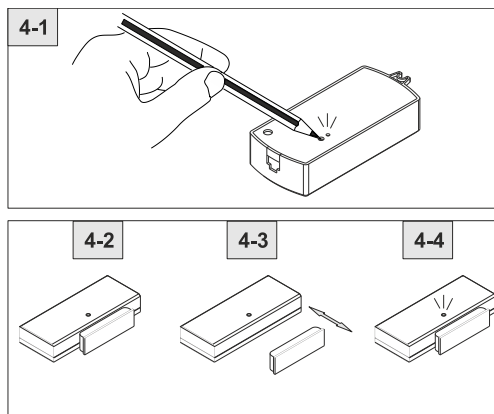


Рис.4

- Отключите питание от устройства управления.
- **Внимание:** установку и обслуживание комплекта производить только при отключенной электрической сети.
- Установите комплект на место эксплуатации и произведите коммутацию (Рис. 5).
- Включите питание.
- При открытии двери, в результате удаления магнита от передатчика освещение включается.
- При закрытии двери происходит сближение магнита и сенсора, и выключатель посылает на устройство управления сигнал отключения нагрузки.
- Категорически запрещается использовать источники питания с напряжением, отличное от 12В. Это приведет к выходу из строя устройства управления.
- В случае обнаружения неисправности устройства прекратить эксплуатацию, отключить электропитание и обратиться к специалисту.
- Категорически запрещается самостоятельно разбирать и ремонтировать устройство управления

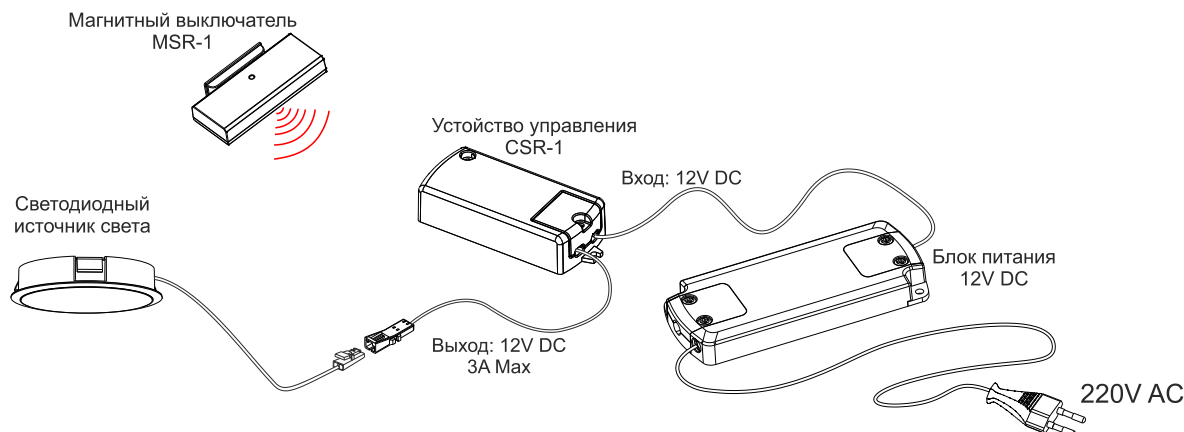


Рис.4

При необходимости, с одним устройством управления можно использовать до 4-х магнитных выключателей MSR-1. Привязка каждого магнитного выключателя осуществляется аналогично описанному выше.

Алгоритм работы устройства управления CSR-1 с несколькими магнитными датчиками MSR-1.

Если одно устройство управления CSR-1 работает с несколькими магнитными выключателями, надо иметь в виду, что приоритетным является первый пришедший на CSR-1 сигнал.

Пример для трех дверей, каждая из которых оборудована магнитным выключателем и с одним общим CSR-1 включающим освещение:

- Все двери закрыты – освещение выключено.
- Когда одна из дверей открывается – светильник включается. Последующие открытие остальных двух дверей не оказывает влияния на состояние **CSR-1**.
- Если при включенном светильнике закрыть одну из дверей, **CSR-1** выключает светильник независимо от положения остальных дверей.
- Чтобы светильник снова включился, нужно закрыть и открыть одну из дверей.

5. Гарантийные обязательства.

- Гарантийный срок эксплуатации составляет 12 месяцев со дня продажи торгующей организацией.
- В случае обнаружения неисправностей устройства до истечения гарантийного срока, при соблюдении правил установки и эксплуатации, следует обращаться в торгующую организацию, продавшую это изделие. При этом необходимо предъявить устройство, товарный чек и руководство по эксплуатации с датой продажи и штампом торгующей организации, продавшей устройство.

ВНИМАНИЕ! Гарантия не распространяется:

- На изделие, имеющие механические повреждения;
- В случаях несоблюдения правил эксплуатации;
- В случаях внесения покупателем технических изменений в конструкцию устройства.
- Гарантия не распространяется на элементы питания CR1632, входящие в комплект поставки.

6. Транспортировка и хранение.

- Транспортирование устройств допускается любым видом крытого транспорта, обеспечивающим предохранение упакованных устройств от механических повреждений и ударных нагрузок.
- Хранение устройств осуществляется в упаковке изготовителя в закрытых помещениях с естественной вентиляцией при температуре окружающего воздуха от -20 до +40°C и относительной влажности 80 %.

7. Утилизация.

- Устройство не содержит дорогостоящих или токсичных материалов и комплектующих деталей, требующих специальной утилизации. Утилизацию устройств проводят обычным способом.

EAC