



Видеокамера уличная

PNL-IP2-V13P v.5.4.6



www.polyvision.ru

2019

Условия безопасной эксплуатации

ВНИМАНИЕ! Перед тем, как начать использовать изделие, внимательно прочитайте данный документ.

ОПАСНОСТЬ ПОРАЖЕНИЯ ЭЛЕКТРИЧЕСКИМ ТОКОМ



Предупреждение о наличии внутри корпуса изделия неизолированных электрических цепей, которые могут представлять опасность для человека. Для снижения риска поражения электрическим током не разбирайте устройство.



ВНИМАНИЕ!

Ремонт и техническое обслуживание изделия должно осуществляться только квалифицированным техническим персоналом.

- Во избежание случаев поражения электрическим током и потери гарантии не разбирайте устройство.
- Не подвергайте устройство ударам и сильным вибрациям.
- Не используйте источники питания, которые по характеристикам отличаются от требуемого. Если вы не уверены в типе источника питания, обратитесь к своему дилеру.
- Не перегружайте электрические сети потребителями, так как это может привести к возгоранию и поражению электрическим током.
- Установка данного устройства должна соответствовать всем требованиям безопасности.
- Не используйте дополнительное оборудование, которое не совместимо и не рекомендовано производителем.
- Прокладывайте кабеля таким образом, чтобы они были защищены от всевозможных повреждений.
- Технические характеристики и дизайн продукта могут быть изменены без предварительного уведомления.

Сведения о производителе и сертификации

ПРОИЗВОДИТЕЛЬ

SHENZHEN BROVOTECH TECHNOLOGY, LTD.
F3, building C, Yuandong industrial park, Bantian, Shenzhen, China

ИМПОРТЁР

ООО «Бизнес Центр Алгоритм»,
350047, г. Краснодар, ул. Красных Партизан, д.249, офис № 312.
Телефон: +7(861)201-52-41.

СРОК ГАРАНТИИ:

36 месяцев от даты производства, указанной на этикетке.

СВЕДЕНИЯ О СЕРТИФИКАЦИИ:

запросите копию сертификата соответствия у продавца.

Комплектация

№	НАИМЕНОВАНИЕ
1	Видеокамера
2	Паспорт
3	CD диск
4	Крепежный комплект

Настройки по умолчанию:

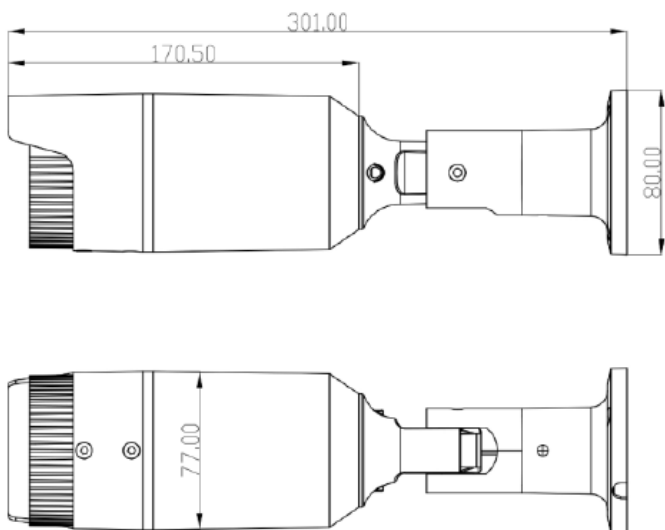
Параметр	Значение
Логин	admin
Пароль (в зависимости от прошивки)	12345 или admin
IP-адрес	192.168.1.120
DNS сервер	192.168.1.1
Шлюз	192.168.1.1
Маска подсети	255.255.255.0
Onvif порт	80
Порт NETIP (добавление в NVR)	34567
WEB порт	80
RTSP порт	554
Flash порт (видео в Chrome, Firefox)	1935
Порт TCP управления	6000
FTP порт	21

ПАСПОРТ

PNL-IP2-V13P v.5.4.6

1.0

Габаритные размеры:



Особенности:

Сенсор 1/2.7" CMOS 2Мп F23
Процессор MSC313E
DWDR
Кодеки видео H.264/H.265
Класс защиты IP66
Питание DC 12В±10% (700 мА) / PoE IEEE 802.3af

Основные технические характеристики:

Матрица	1/2.7" CMOS 2Мп F23
Мин. чувствительность	Цвет: 0.01 люкс (F1.3, ИК вкл.)
	Ч/Б: 0 люкс (F1.8, ИК вкл.)
Процессор	MSC313E
Алгоритм сжатия	H.264/H.265
Тип объектива	Вариофокальный
Фокусное расстояние	2.7-13.5 мм
Дальность ИК-подсветки	до 40 м
Цифровые функции	
Баланс белого авто (AWB), BLC, Яркость, Насыщенность, Чёткость, Контраст, Выбор режима День/Ночь, Шумоподавление (DNR), Зеркалирование, Детектор движения, Маскирование, Антимержание, Антитуман	
Расширение динамического диапазона	DWDR
Основной поток	1080p/720p @ 25 к/с
Субпоток	D1/CIF @ 25 к/с
Прочее	
Аудио	нет
Интерфейс для карт памяти	нет
PIR-сенсор	нет
Сеть	RJ-45, Ethernet 10/100 Мб
Протоколы	TCP/IP, HTTP, FTP, DHCP, DNS, DDNS, RTP, RTSP, RTMP, RTCP, PPPoE, UPnP, SMTP
Удалённый доступ	Web-интерфейс; ПО для Windows, MacOS, Android, iOS; Облако
Питание	DC 12В±10% (700 мА) PoE IEEE 802.3af
Материал корпуса	Металл
Класс защиты	IP66
Цвет корпуса	Белый
Температура эксплуатации	-40...+60°C
Температура хранения	-20...+60°C
Максимальная влажность	10-90% (без конденсата)
Габаритные размеры	301 x Ф77 мм

Гарантийный талон:

Продавец _____

Покупатель _____

Модель PNL-IP2-V13P v.5.4.6
Серийный номер _____
Дата продажи _____
Подпись покупателя _____
Подпись продавца _____

М.П.

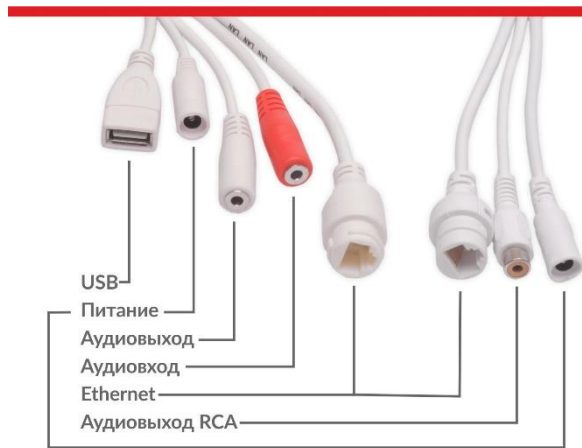
Условия прерывания гарантийных обязательств

Гарантийные обязательства могут быть прерваны в следующих случаях:

- Несоответствие серийного номера предъявляемого на гарантийное обслуживание оборудования серийному номеру, указанному в гарантийном талоне и/или других письменных соглашениях.
- Наличие явных или скрытых механических повреждений оборудования, вызванных нарушением правил транспортировки, хранения или эксплуатации.
- Выявленное в процессе ремонта несоответствие Правилам и условиям эксплуатации, предъявляемым к оборудованию данного типа.
- Повреждение контрольных этикеток и пломб (если таковые имеются).
- Наличие внутри корпуса оборудования посторонних предметов, независимо от их природы, если возможность подобного не оговорена в технической документации и Инструкциях по эксплуатации.
- Отказ оборудования, вызванный воздействием факторов непреодолимой силы и/или действиями третьих лиц.

Описание разъёмов

*Наличие аудиовхода см. в технических характеристиках.



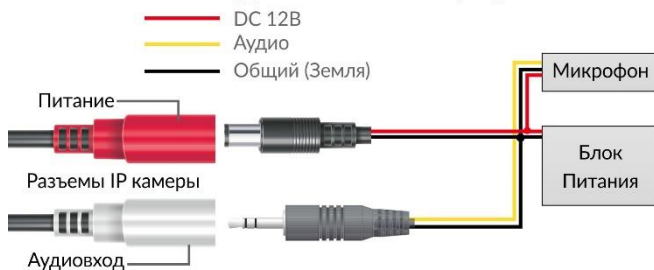
Распайка RCA



Распайка моно/стерео Jack 3.5



Схема подключения микрофона



Подключение через web

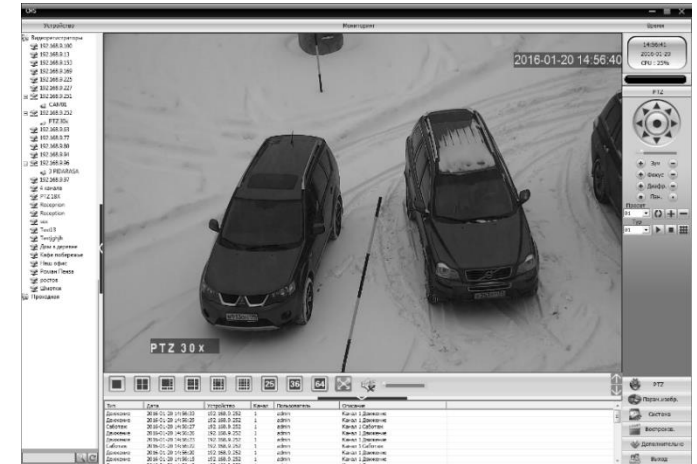
Для подключения видеоканеры через web-интерфейс следуйте инструкциям, приведённым далее.

1. Подключите устройство к сети Ethernet и настройте соединение.
2. Запустите браузер Internet Explorer.
3. В настройках безопасности браузера (Сервис -> Свойства обозревателя -> Безопасность) разрешите все элементы управления ActiveX.
4. После окончания настройки браузера, наберите в адресной строке `http://XXX.XXX.XXX.XXX` (где XXX.XXX.XXX.XXX - IP-адрес устройства) и нажмите Enter.
5. Далее будет предложено установить надстройку ActiveX, что необходимо подтвердить.
6. После загрузки и установки элементов ActiveX Вам будет предложено авторизоваться в системе.
7. После правильного заполнения полей имени пользователя (admin) и пароля (изначально пароль 12345), вы сможете увидеть web-интерфейс устройства, как показано на рисунке ниже.



8. Вы можете использовать браузеры Chrome, Edge, Safari, Opera. Для работы в указанных браузерах установите дополнительный плагин (Flash Player).

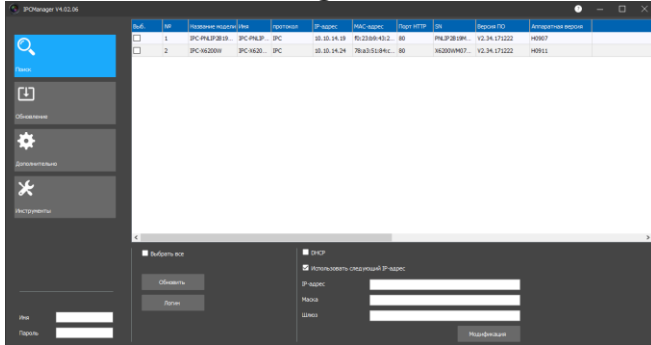
Подключение через ПО CMS



Дистрибутив программного обеспечения CMS можно скачать с официального сайта www.polyvision.ru.

1. Установите ПО CMS на ПК, следуя подсказкам мастера установки.
2. Запустите ПО. Авторизуйтесь в системе. По умолчанию пароль для пользователя **super** не задан (в поле пароль пусто).
3. После запуска программы для добавления устройства необходимо выбрать пункт меню Система, а далее чуть выше **Диспетчер устройств**.
4. В диспетчере устройств **добавьте зону** (директорию), которой будет принадлежать устройство (например, проходная). Далее в созданную зону можно **добавить устройство**. В появившемся окне можно воспользоваться автоматическим поиском, нажав кнопку **Поиск**.
5. Если все подключено верно, то в результатах поиска можно будет увидеть новое устройство. Для добавления его в систему выделите нужное устройство и нажмите **Добавить**.
6. Если адрес был изменен, то вам необходимо воспользоваться программным обеспечением IPManager

Работа в IPCManager



Для первоначальной настройки программы рекомендуется пользоваться программой IPC Manager.

Программа позволяет:

1. Найти все видеокamеры в локальной сети, даже в том, случае если подсети ПК и IP-камер не совпадают;
2. Изменить IP-адрес у видеокamеры (в том числе включить DHCP);
3. Обновить прошивку на видеокamере;
4. Конвертировать видеофайлы скачанные с видеокamеры;
5. Импортировать настройки;

Полезные ссылки:

RTSP URL:

rtsp://192.168.1.120:80/live/main

rtsp://192.168.1.120:80/live/main

rtsp://192.168.1.120:80/live/jpeg

RTMP URL (для VLC плеера или JWPlayer)

rtmp://192.168.1.120:1935/livemain

rtmp://192.168.1.120:1935/livesub

MJPEG-HTTP:

http:// 192.168.1.120/action/stream?subject=mjpeg

http://192.168.1.120/action/snap?cam=0&user=admin&pwd=12345

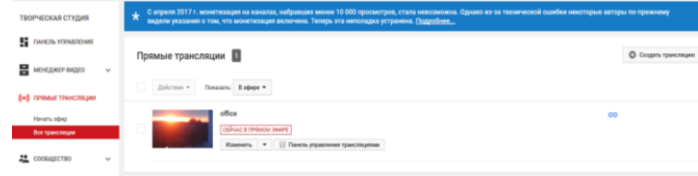
Доступ по FTP к встроенному накопителю:

ftp://192.168.1.120:80/mnt/

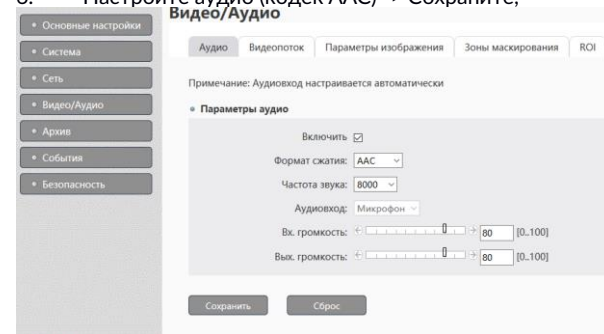
ftp://192.168.1.120/mnt/mmc/

Настройка трансляции на Youtube

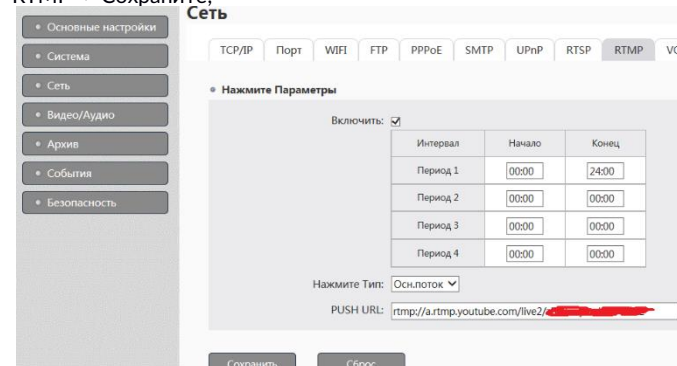
1. Зайдите в творческую студию youtube <https://www.youtube.com/dashboard>
2. Перейдите в «Прямые трансляции» и нажмите «Создать трансляцию»



3. Заполните поля с названием, категорией, доступом и настройте чат;
4. Скопируйте данные (ключ и URL);
5. Перейдите по IP адресу камеры
6. Настройте аудио (кодэк AAC) -> Сохраните;

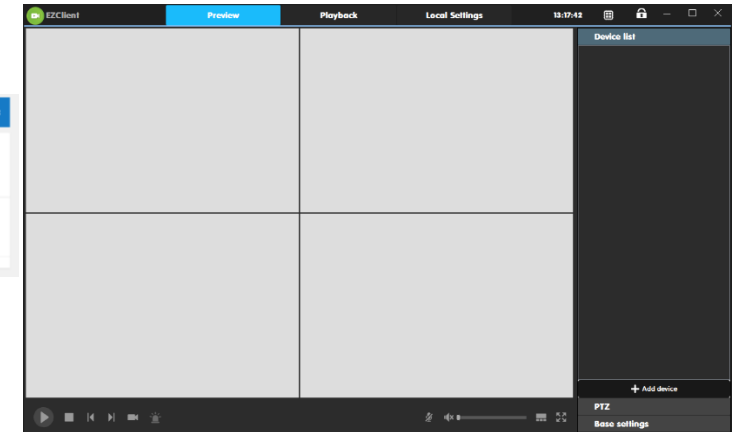


7. Выставьте необходимое разрешение видео на камере -> Сохраните;
8. Проверьте скорость интернета (для Full-HD 8мбит);
9. Прописываете ключ и URL (через /) в PUSH URL. Во вкладке RTMP -> Сохраните;



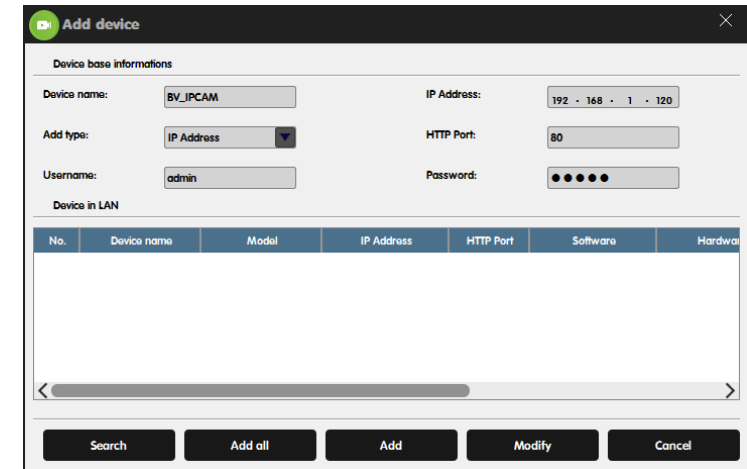
10. Перейдите во вкладку RTMP, поставьте галочку «начать трансляцию»-> Сохраните
11. Через 5 минут проверяйте трансляцию.

Подключение через ПО EZ-Client



Для входа в программу, по умолчанию, логин admin, пароль 12345.

Для добавления устройства воспользуйтесь кнопкой: «+ Добавить камеру»



Добавьте камеру вручную по IP или через поиск, выбрав в списке. Для добавления через облачный ID выберите Add type: P2P и вместо IP адреса укажите ID